

Результаты обследования на предмет доступности объекта и услуг для инвалидов и других МГН

муниципальное бюджетное общеобразовательное учреждение «Усть-Сосновская основная общеобразовательная школа» (МБОУ «Усть-Сосновская ООШ»)

652311, Кемеровская область, Топкинский район, с Усть-Сосново, ул. Школьная, 11

№	Структурно-функциональные зоны и элементы	Значимые барьеры для инвалидов и МГН* (физические, информационные, организационные)	Предложения по созданию условий доступности объекта и услуг (до реконструкции / капитального ремонта):		Состояние доступности соответствующей зоны		
			Неотложные мероприятия (1 этап)	Отложенные мероприятия (2 этап)	на момент обследования	после 1-го этапа	после 2-го этапа
1	<p>Территория, прилегающая к зданию</p> <ul style="list-style-type: none"> - Вход на территорию - Пути движения на территории - Крыльцо (со ступенями) - Пандус (наружный) - Автостоянка и парковка 	<ol style="list-style-type: none"> 1. Отсутствие информации об объекте перед входом 2. Высокие бордюры на пути следования, перепады высот без предупредительной информации о препятствии (тактильной, звуковой) 3. Отсутствие тактильной плитки на пути следования 4. Отсутствие дублирующей тактильной звуковой информации и указателей 5. Отсутствие пандуса и защитного навеса над ним 6. Отсутствие автостоянки и парковки 7. Отсутствие зоны отдыха 	<p>Установить информацию об объекте при входе на территорию</p> <p>Организовать оказание помощи сотрудников школы для преодоления барьеров инвалидами.</p> <p>Поддерживать в порядке прилегающую к зданию территорию</p>	<p>Установить мнемосхему объекта.</p> <p>Установить тактильную плитку за 0,8 м. до входа на территорию.</p> <p>Установить тактильные и звуковые средства на пути движения</p> <p>Установка пандусов возле бордюра</p> <p>Согласование с администрацией Усть-Сосновского сельского поселения, комитетом по управлению муниципальным имуществом, управлением образования администрации Топкинского муниципального района</p> <p>оборудование</p>	<p>К – ВНД</p> <p>О-н – ДУпп</p> <p>О-в – ДП</p> <p>С-п - ВНД</p> <p>С-ч –ДУпп</p> <p>Г-п - ДУпп</p> <p>Г-ч – ДУпп</p> <p>У - ДП</p>	<p>К – ВНД</p> <p>О-п – ДУпп</p> <p>О-в – ДП</p> <p>С-п -ДУпп</p> <p>С-ч –ДУпп</p> <p>Г-п-ДУим</p> <p>Г-ч-ДУим</p> <p>У - ДП</p>	<p>К – ВНД</p> <p>О-п – ДУпп</p> <p>О-в – ДП</p> <p>С-п -ДУим</p> <p>Г-п-ДУим</p> <p>Г-ч-ДУим</p> <p>У - ДП</p>

				автопарковки и зоны отдыха на прилегающей к зданию территории			
2	Вход в здание Лестница (наружная) Пандус (наружный) Входная площадка (перед дверью) Дверь входная 1 Тамбур Дверь входная 2	1. Оборудование входа знаками доступности 2. Отсутствие пандуса и поручнейс учетом технических требований к опорным стационарным устройствам. 3. Отсутствие контрастной маркировки дверного проема и ступеней 4. Оборудование навеса над входной площадкой 5. Отсутствие обозначения перепады высоты и препятствиях в тамбуре 6. Трудности в открывании и закрывании входных дверей	-Нанесение контрастной полосы перед ступенью крыльца за 0,8 м до подъема - Нанесение контрастной полосы перед дверью за 0,6 м до входа - Обозначение перепада высоты (5 см) и препятствий в тамбуре	-Установка поручней на крыльце -Установка пандуса -Установка навеса над входной площадкой - Установить тактильные и звуковые средства на пути движения - Обеспечение задержкиавтоматического закрывания дверей, продолжительностью не менее 5 секунд.	К – ВНД О-н – ДУпп О-в – ДУпп С-п - ДУпп С-ч – ДУпп Г-п - ДП Г-ч – ДП У - ДП	К – ВНД О-н – ДУпп О-в – ДУпп С-п - ДУпп С-ч – ДП Г-п - ДП Г-ч – ДП У - ДП	К – ВНД О-н – ДУпп О-в – ДУпп С-п - ДП С-ч – ДП Г-п - ДП Г-ч – ДП У - ДП
3	Пути движения внутри здания - Коридор (вестибюль, зона ожидания) -Лестница внутри здания -Пандус внутри здания -Лифт пассажирский (или подъёмник) -Дверь -Пути эвакуации (в том числе зоны безопасности)	3.1. Отсутствие стендов с информацией о местонахождении зон целевого назначения. Отсутствие информации о предоставляемых услугах. Отсутствие схемы здания. Отсутствие версии схемы здания и схемы эвакуации для слепых. 3.2. Отсутствие тактильных указателей движения на стенах коридора. 3.3. Отсутствие рифленых напольных указателей дверей и крайних ступеней лестничных маршей 3.4. Отсутствие подъёмной платформы 3.6. Отсутствие зон безопасности наслучай чрезвычайных ситуаций. 3.7. Не обеспечен допуск собаки-	- Нанесение визуальной и тактильной направляющих на полу - Разместить информацию о местонахождении зон целевого назначения и предоставляемых услугах.	Организовать размещение комплексной системы информации от входа на пути движения внутри здания к зоне целевого назначения и санитарно - гигиеническим помещениям - Установка сигнализации визуального и акустического оповещения - Приобретение съёмного пандуса - Обеспечение допуска собаки-проводника на объект, организация для	К – ВНД О-н – ДУпп О-в – ДУпп С-п - ДУпп С-ч – ДУпп Г-п - ДУпп Г-ч – ДП У - ДП	К – ВНД О-н – ДУпп О-в – ДУпп С-п - ДУпп С-ч – ДУпп Г-п - ДП Г-ч – ДП У - ДП	К – ВНД О-н – ДУпп О-в – ДУпп С-п - ДУпп С-ч – ДП Г-п - ДП Г-ч – ДП У - ДП

		проводника на объект, не организовано для нее место ожидания		нее место ожидания - Оборудование зоны безопасности на случай ЧС			
4	Зоны целевого назначения -Размещена информация о помещении на стене состороны дверной ручки на высоте 1,4 до 1,75 см сдублированием рельефным шрифтом (кабинет директора) - Кабинетная форма обслуживания, - форма обслуживания в холле здания - форма обслуживания с перемещением по маршруту	- Учебные кабинеты находятся на 2-ом этаже. -Отсутствие тактильной информации на дверях учебных кабинетах и других зон целевого назначения. - Отсутствие в учебных кабинетах, мастерских звукоусиливающей аппаратуры, мультимедийных и других технических средств приема-передачи учебной информации для обучающихся с нарушением слуха. - Отсутствие в учебных кабинетах компьютерной техники со специальным программным обеспечением, адаптированной для инвалидов или с ОВЗ с нарушением зрения. -Отсутствие рельефной полосы за 0,6 м перед дверью - Ширина дверного проема не соответствует нормативу 80 см - Отсутствие знака доступности Помещения - отсутствие штатного сурдо- и тифлосурдоперевода и переводчика	- Согласование отклонения от норматива ширины дверного проема с общественной организацией инвалидов (ООИ) -- Оборудовать помещение на первом этаже для проведения занятий и консультаций для инвалидов, передвигающихся на кресле-коляске, для инвалидов с частичной потерей зрения и слуха	- Нанесение рельефной полосы за 0,6 м перед дверью -Установить контрастнуюленту для маркировкидверных проёмов учебныхкабинетов и других зонцелевого назначения. - Приобрести: звукоусиливающую аппаратуру, мультимедийные и другие технические средства приема-передачи учебной информации для обучающихся с нарушениемслуха (по мере необходимости). - Приобрести компьютерную технику со специальным программным обеспечением, адаптированной для инвалидов и лиц с ОВЗ (по мере необходимости)	К – ВНД О-н – ДУим О-в – ДУим С-п - ВНД С-ч – ВНД Г-п - ВНД Г-ч – ДУпп У - ДП	К – ДУпп О-н – ДУим О-в – ДУим С-п –ВНД С-ч – ВНД Г-п - ВНД Г-ч – ДУпп У - ДП	К – ДУим О-н – ДУим О-в – ДУим С-п - ДУпп С-ч – ДУпп Г-п - ДУпп Г-ч – ДУпп У - ДП
5	Санитарно-гигиенические помещения -Туалетная комната - Гардеробная	- Отсутствие туалетной комнаты, адаптированной для нужд инвалидов-колясочников. - Отсутствие контрастной маркировки дверного проема туалетных комнат	- Согласование отклонения от норматива ширины дверного проема с ООИ - Размещение	- Установка кнопки вызова персонала - Установка поручней у раковины и унитаза - Оборудовать крепления для костылей и тростей	К – ВНД О-н – ВНД О-в – ДУпп С-п - ДУпп С-ч – ДП Г-п - ДП	К – ВНД О-н – ДУим О-в – ДУим С-п -	К – ВНД О-н – ДУим О-в – ДУим С-п - ДУим С-ч – ДП

		<ul style="list-style-type: none"> - Отсутствие специально оборудованных мест в гардеробе для инвалидов и других МГН - Ширина дверного проема не соответствует нормативу 80 см - Отсутствует информация о помещении на стене со стороны дверной ручки на высоте 1,4 до 1,75 см с дублированием рельефным шрифтом - Отсутствует кнопка вызова персонала - Отсутствие поручней у раковины и унитаза - Отсутствие крепления для костылей и тростей - отсутствие в туалетных комнатах локтевых кранов 	<p>информации о помещении на стене со стороны дверной ручки на высоте 1,4 до 1,75 см с дублированием рельефным шрифтом</p> <ul style="list-style-type: none"> - Обеспечить контрастную маркировку дверных проёмов 	<ul style="list-style-type: none"> - Оборудовать туалетную комнату на первом этаже, адаптированную для нужд инвалидов-колясочников, в соответствии с требованиями свода правил СП 59.133330.2012. - Обеспечить специальнооборудованные места в гардеробе для инвалидов и других МГН. - установка на раковинах в туалетах локтевые краны 	<p>Г-ч – ДП У - ДП</p>	<p>ДУим С-ч – ДП Г-п - ДП Г-ч – ДП У - ДП</p>	<p>Г-п - ДП Г-ч – ДП У - ДП</p>
6	<p>Система информации на объекте</p> <ul style="list-style-type: none"> - Комплексность -Единообразие и непрерывность -оповещение о чрезвычайных ситуациях <p>Сайт организации</p>	<p>-Отсутствие средств информации и сигнализации об опасности, предусматривающих визуальную и тактильную информацию с указанием направления движения и мест получения услуги, соответствующих требованиям ГОСТ Р 51671, ГОСТ Р 51264</p>	<p>- Разместить тактильную информацию об опасности с указанием направления движения и мест полученияуслуги, соответствующих требованиям ГОСТ Р 51671</p>	<p>- Установка средств информации и сигнализации об опасности, предусматривающих визуальную информацию суказанием направления движения и мест полученияуслуги, соответствующих требованиям ГОСТ Р 51671,ГОСТ Р 51264</p> <p>- Применяемые средства информации (в том числе знаки и символы) должны соответствовать знакам, установленным действующими нормативными</p>	<p>К – ВНД О-н – ДУпп О-в – ДУпп С-п - ВНД С-ч – ВНД Г-п - ДУпп Г-ч – ДУпп У - ДП</p>	<p>К – ВНД О-н – ДУпп О-в – ДУпп ДУпп С-п - ВНД С-ч – ВНД Г-п - ДУпп Г-ч – ДУпп У - ДП</p>	<p>К – ВНД О-н – ДУпп О-в – ДУпп С-п - ВНД С-ч – ВНД Г-п - ДУпп Г-ч – ДУпп У - ДП</p>

				документами по стандартизации. -Развитие сайта организации, отражение на нем состояния доступности			
7	Пути движения к объекту - от остановки ейсового автобуса -наличие Выделенного от	- Отсутствие информации на пути следования к объекту		-организационные мероприятия по решению вопроса доступности пути к объекту от остановки общественного	К – ДП О-н – ДП О-в – ДП С-п - ДП С-ч – ДП Г-п - ДП	К – ДП О-н – ДП О-в – ДП С-п - ДП С-ч – ДП Г-п - ДП	К – ДП О-н – ДП О-в – ДП С-п - ДП С-ч – ДП Г-п - ДП

проезжей части пешеходного пути			транспорта	Г-ч – ДП У - ДП	Г-ч – ДП У - ДП	Г-ч – ДП У - ДП
------------------------------------	--	--	------------	--------------------	--------------------	--------------------

Состояние доступности объекта и услуг для инвалидов и др. МГН	К	О-п	О-в	С-п	С-ч	Г-п	Г-ч	У
-на момент обследования	ВНД	ДУпп	ДУпп	ВНД	ДУпп	ДУпп	ДП	ДП
- после неотложных мероприятий (1-го этапа работ)	ВНД	ДУпп	ДУпп	ДУпп	ДУпп	ДУпп	ДП	ДП
- после отложенных мероприятий (2-го этапа работ)	ВНД	ДУпп	ДУпп	ДУпп	ДУим	ДУим	ДП	ДП
-- после капитального ремонта / реконструкции (3-го этапа работ)	ДП	ДП	ДП	ДП	ДП	ДП	ДП	ДП

Комиссия проводившая обследование

Председатель

директор Е.В. Трушина

Члены комиссии

Е.В. Коробко

Л.А. Громько

Н.И. Грибанова

Е.В. Мищенко



Приложение 2

к Паспорту доступности объекта и услуг № 1
Дата формирования «01» марта 2018 г.



СОГЛАСОВАНО
начальник управления образования администрации
Топкинского муниципального района
(Т.Н. Смыкова)
« _____ » 2018 г.



УТВЕРЖДАЮ
Директор МБОУ «Усть-Сосновская ООШ»
(Е.В. Трушина)
« _____ » 2018 г.

План мероприятий по поэтапному повышению уровня доступности
для инвалидов объекта и предоставляемых услуг («дорожная карта» объекта)

муниципальное бюджетное общеобразовательное учреждение «Усть-Сосновская основная общеобразовательная школа»

(МБОУ «Усть-Сосновская ООШ»)

652311, Кемеровская область, Топкинский район, с Усть-Сосново, ул. Школьная, 11

№	Наименование мероприятий (в соответствии со ст. 15 федерального закона №181-ФЗ в редакции закона №419-ФЗ и отраслевых порядков доступности объектов и услуг)	Категории МГН (буквенное обозначение)	Срок исполнения (и этап работы*)	Документ, которым предусмотрено исполнение мероприятия (источник финансирования)	Примечание (дата контроля и результат)
1	Разработка проектно-сметной документации (для строительства / реконструкции / капитального ремонта объекта) в соответствии с требованиями нормативно- технических документов в сфере обеспечения доступности (по варианту «А» / «Б»)	Все категории	3 этап 2040 г.	Приказ Минобрнауки России от 9 ноября 2015 г. №1309 «Об утверждении Порядка обеспечения условий доступности для инвалидов объектов и предоставляемых услуг в сфере образования, а также оказания им при этом необходимой помощи»	
2	Осуществление строительства / реконструкции / капитального ремонта объекта (по варианту «А» / «Б»)	Все категории	3 этап 2040 г.	Дорожная карта	
3	Создание условий индивидуальной мобильности для самостоятельного передвижения инвалидов по объекту, в том числе к местам предоставления услуг (по варианту «А» / «Б»)	Все категории	3 этап 2040 г.	Дорожная карта	
3.1	по территории объекта				

3.1.1	<p>Ремонтные работы:</p> <ul style="list-style-type: none"> • Установка пандусов возле бордюра • Установка мнемосхемы объекта. • Установка тактильной плитки за 0,8 м. до входа на территорию • Установка тактильных средств на пути движения • Согласование с необходимыми организациями и оборудование автомобильной парковки и зоны отдыха 	Все категории	1-2 этап 2018 - 2030	Дорожная карта	
3.1.2	<p>Приобретение технических средств адаптации: Установка звуковых средств на пути движения</p>	Все категории	2 этап До 2030 г.	Дорожная карта	
3.2	по входу в здание				
3.2.1	<p>Ремонтные работы:</p> <ul style="list-style-type: none"> -Нанесение контрастной полосы перед ступенью крыльца за 0,8 м до подъема -Нанесение контрастной полосы перед дверью за 0,6 м до входа -Обозначение перепада высоты (5 см) и препятствий в тамбуре -Установка поручней на крыльце и на дверное полотно -Установка пандуса -Установка навеса над входной площадкой -Установка тактильных средств на пути движения - установка грязезащитного покрытия сквадратными, ромбовидными мячейками 	Все категории	1-2 этап 2018 – 2030 г.	Дорожная карта	
3.2.2	<p>Приобретение технических средств адаптации:</p> <ul style="list-style-type: none"> - Обеспечение задержки автоматического закрывания дверей, продолжительностью не менее 5 секунд. - Установка звуковых средств на пути движения - установка устройства для автоматического открывания дверей (скнопкой) 	Все категории	2 этап До 2030 г.	Дорожная карта	
3.3	по путям движения в здании				
3.3.1	<p>Ремонтные работы:</p> <ul style="list-style-type: none"> - Нанесение визуальной и тактильной направляющих на полу - Организация размещения комплексной системы информации от входа на пути движения внутри здания 	Все категории	1-3 этап До 2040 г.	Дорожная карта	

	<p>к зоне целевого назначения санитарно -гигиеническим помещениям</p> <ul style="list-style-type: none"> - оборудование места ожидания собаки-проводника - оборудование зоны безопасности на случай ЧС - оборудование лифта -Установка поручней на дверное полотно 				
3.3.2	<p>Приобретение технических средств адаптации:</p> <ul style="list-style-type: none"> - Установка сигнализации визуального и акустического оповещения - Приобретение съёмного пандуса - Оборудование зоны безопасности на случай ЧС - оборудование лифта 	Все категории	2-3 этап До 2040 г.	Дорожная карта	
3.4	по зоне оказания услуг				
3.4.1	<p>Ремонтные работы:</p> <ul style="list-style-type: none"> - Согласование отклонения от норматива ширины дверного проема с общественной организацией инвалидов (ООИ) -Оборудовать помещение на первом этаже для проведения занятий и консультаций для инвалидов, передвигающихся на кресле-коляске, для инвалидов с частичной потерей зрения и слуха - Нанесение рельефной полосы за 0,6 м перед дверями -Установить контрастную ленту для маркировки дверных проёмов учебных кабинетов и других зон целевого назначения. - установка поручней на дверное полотно 	Все категории	1-3 этап До 2040 г.	Дорожная карта	
3.4.2	<p>Приобретение технических средств адаптации:</p> <ul style="list-style-type: none"> - Приобрести звукоусиливающую аппаратуру, мультимедийные и другие технические средства приема-передачи учебной информации для обучающихся с нарушением слуха (по мере необходимости). - Приобрести компьютерную технику со специальным программным обеспечением, адаптированной для инвалидов и лиц с ОВЗ (по мере необходимости) 	Все категории	2-3 этап До 2040 г.	Дорожная карта	
3.5	по санитарно-гигиеническим помещениям				

3.5.1	<p>Ремонтные работы:</p> <ul style="list-style-type: none"> - согласование отклонения от норматива ширины дверного проема с ООИ - Размещение информации опомещении на стене со стороны дверной ручки на высоте 1,4 до 1,75 смс дублирование рельефным шрифтом - Обеспечить контрастную маркировку дверных проёмов - Установка поручней у раковины и унитаза - Оборудовать крепления для костылей и тростей - Оборудовать туалетную комнату на первом этаже, адаптированную для нужд инвалидов-колясочников, в соответствии с требованиями свода правил СП59.133330.2012. - Обеспечить специально оборудованные места в гардеробе для инвалидов и других МГН. - установка на раковинах в туалетах локтевых кранов - установка поручней на дверное полотно 	Все категории	1-3 этап До 2040 г.	Дорожная карта	
3.5.2	<p>Приобретение технических средств адаптации:</p> <ul style="list-style-type: none"> - Установка кнопки вызова персонала 	Все категории	2 этап до 2030 г.	Дорожная карта	
3.6	<p>По системе информации</p> <ul style="list-style-type: none"> -обеспечение информации на объекте с учетом нарушений функций и ограничений жизнедеятельности инвалидов 	Все категории	1 этап До 2020 г.	Дорожная карта	
3.6.1	Надлежащее размещение оборудования и носителей информации(информационного стенда, информационных знаков, таблиц, схем, вывесок) с соблюдением формата (размер, контрастность), единства и непрерывности информации на всем объекте	Все категории	1 этап до 2030 г.	Дорожная карта	
3.6.2	Дублирование необходимой звуковой и зрительной информации, а также надписей, знаков и иной текстовой и графической информации знаками, выполненными рельефно-точечным шрифтом Брайля, а также объемными изображениями	С	2 этап До 2030 г.	Дорожная карта	
3.6.3	Обеспечение допуска собаки-проводника на объект и организация для нее места ожидания	С	2 этап До 2030 г.	Дорожная карта	
3.6.4	Обеспечение системы оповещения о чрезвычайных ситуациях эвакуации с учетом особенностей	Все категории	2-3 этап До 2040 г.	Дорожная карта	

	восприятия				
3.6.5	Развитие средств и носителей информации (информационно-диспетчерской службы, инфо-киоска, памяток)	Все категории	1-3 этап до 2040 г.	Дорожная карта	
3.7	По путям движения к объекту				
3.7.1	Организация предоставления информации гражданам о наличии адаптированного транспорта к объекту	Все категории	1 этап	Дорожная карта	
3.7.2	Организационные мероприятия по решению вопроса доступности пути к объекту от ближайшей остановки пассажирского транспорта	Все категории	1 этап		
II. ОБЕСПЕЧЕНИЕ УСЛОВИЙ ДОСТУПНОСТИ УСЛУГ, ПРЕДОСТАВЛЯЕМЫХ ОРГАНИЗАЦИЕЙ					
1	Обеспечение доступа к месту предоставления услуги на объекте путем оказания работниками организации помощи инвалидам в преодолении барьеров, мешающих получению ими услуг на объекте, в том числе с сопровождением инвалидов, имеющих стойкие расстройства функции зрения и самостоятельного передвижения (К, О, С)	К,О,С	1 этап	Дорожная карта	
1.1	Разработка и утверждение организационно распорядительных и иных локальных документов учреждения о порядке оказания помощи инвалидам и другим маломобильным гражданам	Все категории	1 этап	Дорожная карта	
1.2	Закрепление в должностных инструкциях персонала конкретных задач и функций по оказанию помощи инвалидам и другим маломобильным гражданам (и их сопровождению)	Все категории	1 этап	Дорожная карта	
1.3	Организация систематического обучения (инструктажа) персонала по вопросам оказания помощи на объекте инвалидам и другим маломобильным гражданам (план инструктажа, журнал учета)	Все категории	1-3 этап систематически	Дорожная карта	
1.4	Обеспечение доступной информации для обслуживаемых граждан (инвалидов) о порядке организации доступности объекта и предоставляемых в учреждении услуг, а также	Все категории	1 этап	Дорожная карта	

	порядка оказания (получения) помощи на объекте (на сайте, на информационном стенде, в индивидуальных памятках)				
1.5	Предоставление (при необходимости) инвалидам по слуху услуг с использованием русского жестового языка, с допуском на объект (к местам предоставления услуг) сурдопереводчика, тифлосурдопереводчика	Г,С	1 этап	Дорожная карта	
2	Организация предоставления услуг инвалидам по месту жительства (на дому)	Все категории	1 этап	Дорожная карта	
3	Организация предоставления услуг инвалидам в дистанционном формате	Все категории	1 этап	Дорожная карта	
4	Создание (развитие) сайта организации, адаптированного с учетом особенностей восприятия, с отражением на нем информации о состоянии доступности объекта и услуг	Все категории	1 этап	Дорожная карта	

СОГЛАСОВАНО

Представитель общественного объединения инвалидов

Тюменская городская общественная организация инвалидов «Возвращение»

Название организации
(*Вайцмановс.*)
Фамилия, Имя, Отчество

Координаты для связи

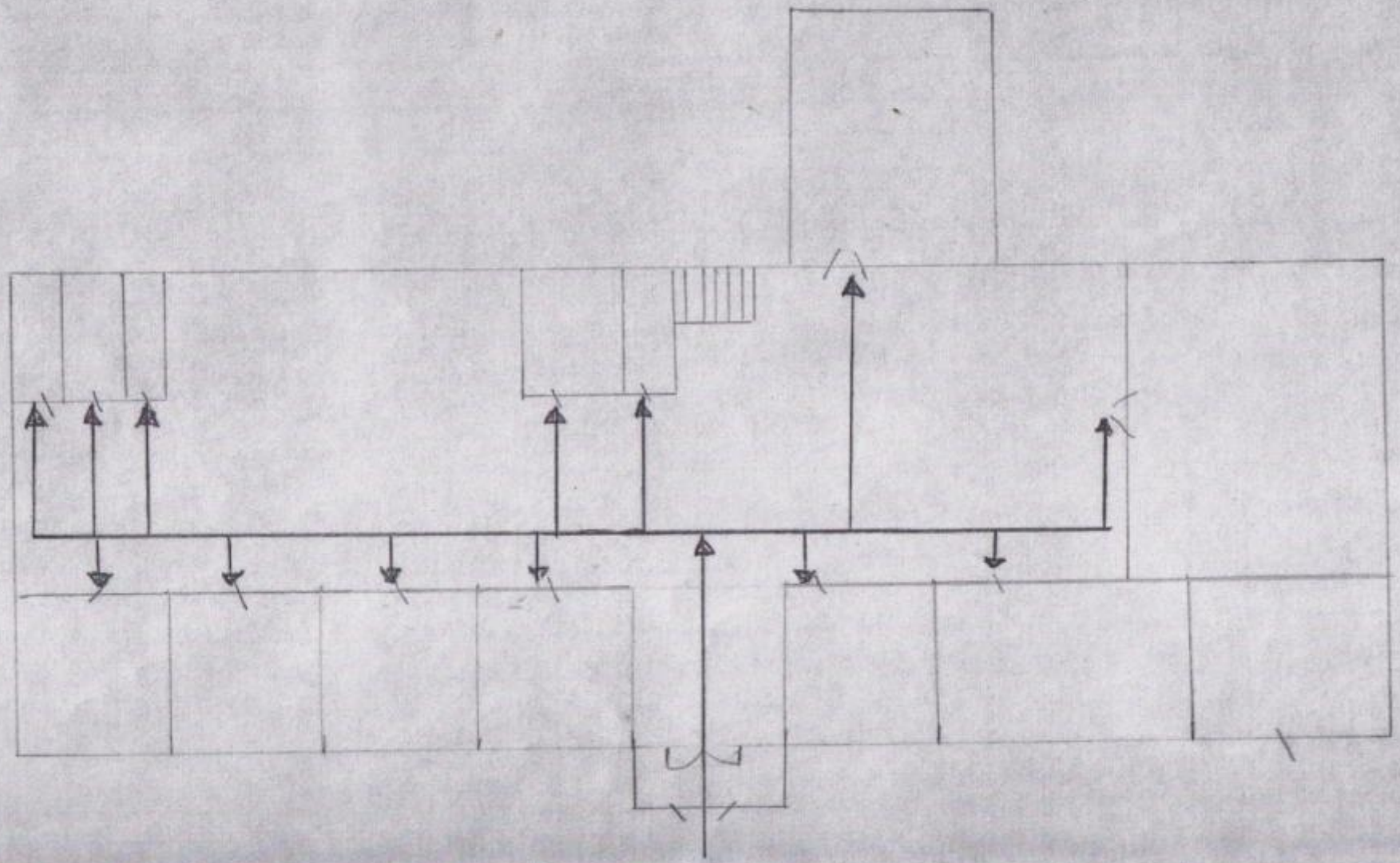
Дата согласования « *22* » *05* 20 *18* г.

Согласовано без замечаний / с замечаниями (неужное зачеркнуть)
Замечания и предложения со стороны представителя ООИ:

[Handwritten signature]

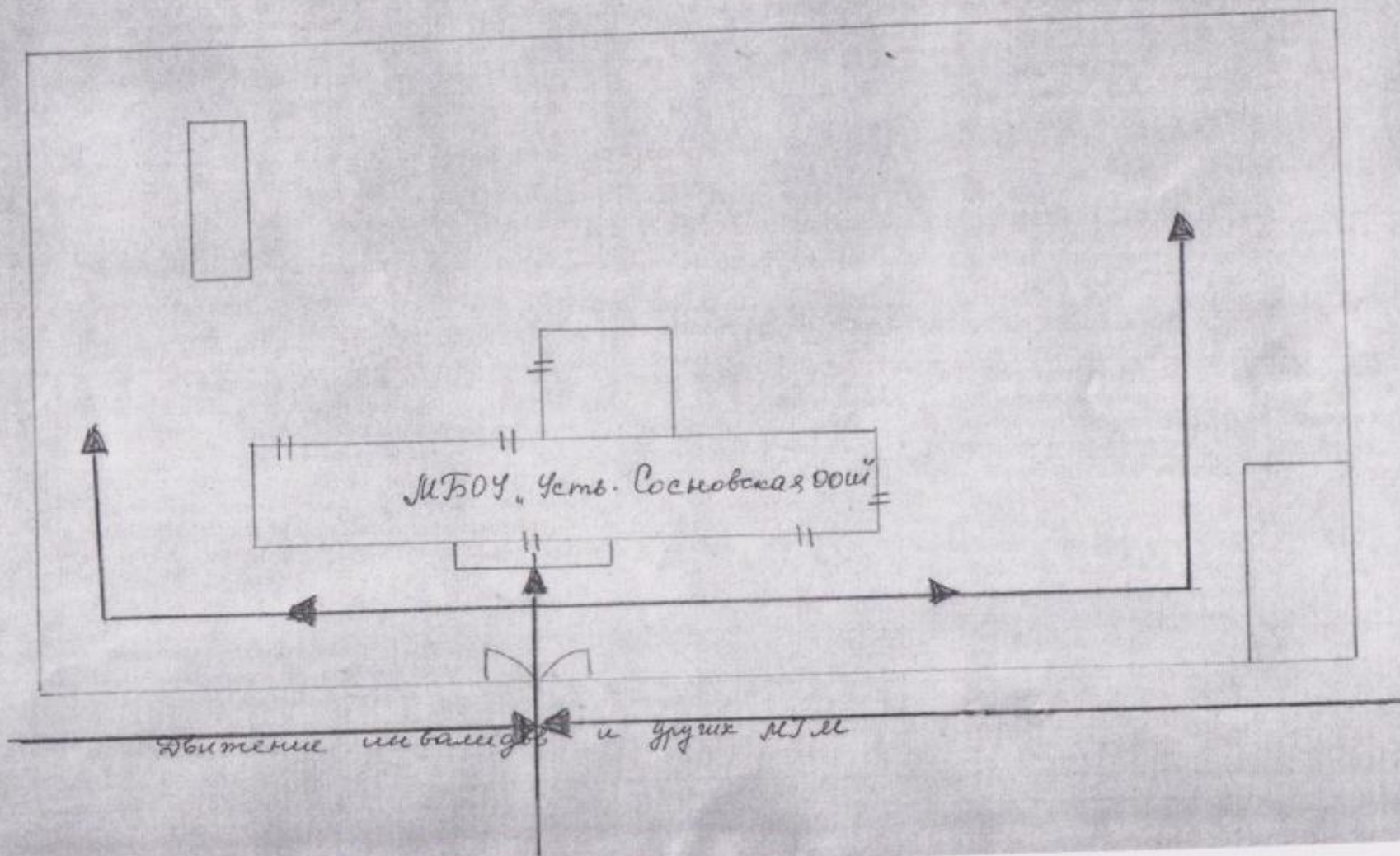
Маршрут движения инвалидов и друзей
МТМ по первому этапу здания

Приложение 3.2



Маршрут движения инвалидов
и других МТМ по территории
школы

Приложение к 3.



Маршрут движения инвалидов и
группы МТМ по второму этапу
здания

Приложение 3.3.

